

AS Lääne-Tallinna Keskhaigla Mustamäe Tervisekeskuse kohviku ruumide üürile andmise enampakkumuse kutse

1. Enampakkumuse üldtingimused

- 1.1. Aktsiaselts Lääne-Tallinna Keskhaigla (edaspidi Üürileandja) annab avaliku kirjaliku enampakkumusega üürile Mustamäe Tervisekeskuses, aadressil Ehitajate tee 27, Tallinn, asuvad kohviku ruumid.
- 1.2. Kohviku ruumide hulka kuuluvad:
 - 1.2.1. kohvikusaal 90,7 m²;
 - 1.2.2. serverimisruum 20,7 m²;
 - 1.2.3. kontor 5,5 m²;
 - 1.2.4. tualettruum 2,9 m²;
 - 1.2.5. nõudepesuruum 5,2 m²;
 - 1.2.6. abiruum 4,8 m²;
 - 1.2.7. riietusruum 5,2 m².
- 1.3. Nimetatud ruumide kogupind kokku on **135 m²**.
- 1.4. Üüripinna plaan on toodud käesoleva enampakkumuse tingimuste lisas 1.
- 1.5. Üüripinna alghinnaks on **6 eurot/m²** kuus, käibemaksuta.
- 1.6. Ruumide kasutusotstarve on toitlustusteenuse osutamine.
 1. kohvik peab olema avatud tööpäeviti (E-R) vähemalt kell 09.00-16.00
 2. soe toit peab olema tagatud tööpäeviti (E-R) vähemalt kell 11.30-15.00
 3. võimalus korraldada üüripinnal üürileandjaga kooskõlastatult erinevaid üritusi.
2. Üürileping sõlmitakse tähtajaga 4 aastat ja 11 kuud.
3. Üürile andmise üldised eritingimused on:
 - 3.1. Tasule ruumide kasutamise eest lisandub tasu üürileandja vahendatud teenuste (elektrienergia, soojusenergia, veevarustus ja kanalisatsioon jms) eest;
 - 3.2. Üürileandja vahendatud teenuste hindadele lisandub käibemaks;
 - 3.3. Üürileandja ei parenda üürile antavaid ruume, ei hüvita üürniku poolt ruumide parendamiseks tehtud ja tehtavaid kulutusi, ega maksa üürilepingu lõppemisel hüvitist parendustest tingitud ruumide väärtuse suurenemise eest;
 - 3.4. Ruume ei ole lubatud allüürile anda;
 - 3.5. Üüriobjekti kohandamine tegevusloa saamiseks vajalikele tingimustele on Üürniku kohustus;
 - 3.6. üürnikul on lubatud ruumides teha muudatusi, kooskõlastades muudatused eelnevalt üürileandjaga.
4. Enampakkumusel võivad osaleda kõik isikud, kellel on õigus osutada toitlustusteenust Eesti Vabariigis ning kelle osavõtt enampakkumusest ei ole keelatud.
5. Enampakkumuse korraldajaks on Aktsiaselts Lääne-Tallinna Keskhaigla juhatuse poolt moodustatud komisjon (edaspidi Läbiviija).

2. Ruumidega tutvumine

- 2.6. Ruumidega saab tutvuda tööpäevadel kell 11.00-15.00 eelneval kokkuleppel: Aare Esnar, e-post: aare.esnar@keskhaigla.ee, tel. +372 511 1240.

3. Pakkumuste esitamine

- 3.6. Pakkumuste esitamise tähtaeg on **10.04.2025 kell 12.00**.
- 3.7. Pakkumused saata e-postiga aadressile eve.magi@keskhaigla.ee digitaalselt allkirjastatud konteineris. Teema: „**Mustamäe Tervisekeskuse rendipind; mitte avada enne 10.04.2025.a. kell 12.00**“.

- 3.8. Pakkumused peavad olema jõus vähemalt 6 (kuus) kuud punktis 3.1. märgitud tähtjast alates.
- 3.9. Pakkumus tuleb vormistada eesti keeles. Pakkumuse hind tuleb esitada eurodes.
- 3.10. Pakkumus peab olema allkirjastatud esindusõigust omava isiku poolt ning sisaldama järgmisi andmeid:
 - 3.10.1. FIE puhul nimi, isikukood või sünniaeg ja elukoht, kontakttelefon, e-posti aadress, arvelduskonto number;
 - 3.10.2. juriidilise isiku puhul nimi, registrikood ja asukoht, kontakttelefon, e-posti aadress, arvelduskonto number;
 - 3.10.3. nõusolekut võtta ruumid kasutusse enampakkumusel kehtestatud tingimustel;
 - 3.10.4. sõnade ja numbritega kirjutatud pakkumuse summa. Kui kirjapandud pakkumuse summa sõnad ja numbrid ei lange kokku, loetakse kehtivaks sõnadega kirjutatud summa;
 - 3.10.5. pakkumuse tegemise kuupäev.
- 3.11. FIE-st ja juriidilisest isikust Eesti Vabariigi pakkuja registreeritust ja kehtivaid andmeid kontrollib läbiviija Justiitsministeeriumi Registrikeskuse kaudu kohtute registriosakondade keskandmebaasist ehk e-äriregistrist (vastavat dokumenti esitama ei pea).
- 3.12. Pakkumus peab olema allkirjastatud. Kui juriidilisest isikust pakkuja esindaja esindusõigus ei tulene seadusest või kui FIE-st esindab teine isik, peab pakkumusele olema lisatud volikiri.
- 3.13. Pakkumused, mis ei ole laekunud tähtjaks, on alla alghinna, või mis ei vasta enampakkumuse tingimustes sätestatule, enampakkumuses ei osale. Enampakkumuse läbiviimiseks ja pakkumuste hindamiseks moodustatud komisjonil on õigus otsustada, milliste pakkumuses esinevate puuduste korral on pakkumusel siiski õigus enampakkumusel osaleda. Tähtjaks esitatud, kuid nõuetele mittevastava pakkumuse kohta tehakse enampakkumuse protokollil märge selle mitteosalemise põhjuste kohta.

4. Pakkumuste avamine

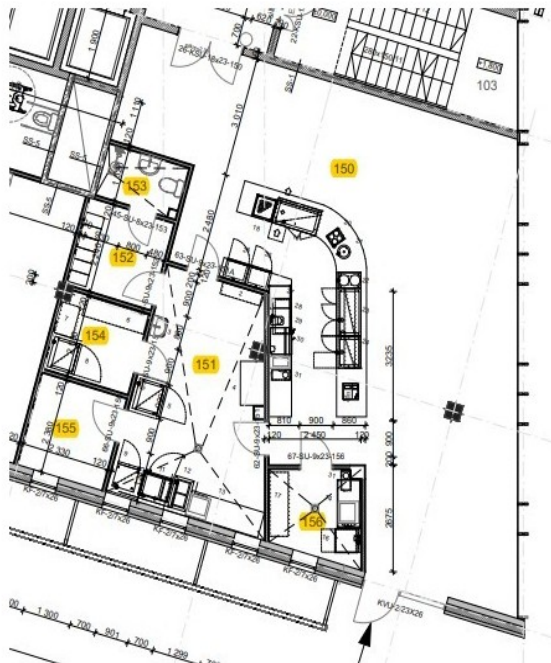
- 4.6. Pakkumused avatakse ja vaadatakse läbi, aadressil Paldiski mnt 68, Tallinn, E korpus, 4.korrus ruum E-463 **10.04.2025 kell 12.10.**
- 4.7. Pakkumuste läbivaatamisel on õigus osaleda vaid pakkumuste esitajatel ja nende esindajatel ning komisjoni liikmetel. Pakkumuste avamisel osalemiseks peab pakkuja esindaja esitama vastavasisulise volikirja või muu esindusõigust tõendava dokumendi.
- 4.8. Pakkumuste avamisel ja vastavuse hindamisel komisjon hindab pakkumuste vastavust esitatud tingimustele ja koostab pakkumuste vastavuse hindamise kohta protokollil. Komisjonil on õigus nõuda pakkujatele täiendavat informatsiooni pakkumustes esitatud teabe selgitamiseks ja täpsustamiseks.
- 4.9. Üürileandja juhatus kinnitab enampakkumuse tulemused 10 tööpäeva jooksul, pakkumuste vastavuse hindamise protokollil allkirjastamisest komisjoni liikmete poolt. Nõustumus üürilepingu sõlmimiseks antakse pakkumusele, mis on kõige kõrgem.
 - 4.9.1. Võrdväärset kõrgema pakkumuse teinud pakkujatele antakse võimalus oma pakkumust muuta. Muudetud pakkumus ei tohi olla madalama hinnaga, kui pakkuja esialgne pakkumus ega vastuolus enampakkumuse tingimustega.
- 4.10. Enampakkumuse lõpptulemused tehakse kõigile pakkujatele kirjalikult teatavaks 7 tööpäeva jooksul pärast enampakkumuse tulemuste kinnitamist.

5. Üürilepingu sõlmimine

- 5.6. Üürileping enampakkumuse võitjaga sõlmitakse 30 (kolmekümne) päeva jooksul alates enampakkumuse tulemuste kinnitamisest.

- 5.7. Üürileandja esitab Üürnikule arve Lepingu kehtivusaja esimese kuu Üüri ehk Lepingu jõustumise kuupäevast kuni vastava kuu lõpuni arvestatava Üüri kohta Lepingu sõlmimise päeval maksetähtajaga 7 (seitse) päeva.
- 5.8. Kui pakkuja, kelle pakkumusele on antud nõustus üürilepingu sõlmimiseks, ei ole sõlminud üürilepingut 30 (kolmekümne) päeva jooksul enampakkumuse tulemuste kinnitamisest, või võtab pakkumuse tagasi selle jõusoleku ajal, on läbiviija juhatusel õigus sõlmida leping maksumusel järgmise pakkujaga ilma uut enampakkumust läbi viimata.

Lisa 1 Üüripinna plaan



- 150 kohvikusaal 90,7 m²;
- 151 serverimisruum 20,7 m²;
- 152 riietusruum 5,2 m²;
- 153 WC 2,9 m²;
- 154 abiruum 4,8 m²;
- 155 kontor 5,5 m²;
- 156 nõudepesuruum 5,2 m²;

Lisa 2 – pakkumuse vorm
LTKH kohviku ruumide üürile andmise enampakkumuse tingimused

Pakkumus

Pakkuja nimi

Registri- või isikukood:

Aadress:

E-posti aadress:

Pakkuja kontaktisik (nimi,
e-post, telefon)

Pakkuja kinnitused:

1. Kinnitame, et oleme tutvunud enampakkumuse tingimuste ja objektiga.
2. Kinnitame, et käesoleva pakkumuse esitamisega võtame endale kohustuse sõlmida pakkumuse edukaks tunnistamise korral enampakkumuse tingimuste kohane üürileping.
3. Kinnitame, et omame kõiki ressursse enampakkumuse tingimustes nõutu täitmiseks.
4. Meie pakkumus on jõus vähemalt 6 kuud

Hinnapakumuse sisu	Hind EUR *
Üüritasu summa kuus	... (summa sõnadega) eurot kuus

* Hind ei sisalda käibemaksu (KMS §16 lg 2 p 2)

.....
(allkiri)

kuupäev:2025.a.

.....
nimi
.....
esindusõiguse alus